

WHS / Kalle Nio

Nopeussokeus

Speed Blindness / Motion Blindness



France et international::

ay-rOop [association de production]

géraldine werner - olivier daco

11 rue du manoir de servigné

F35000 rennes

Tel.: +33 (0)2 99 78 29 19

contact@ay-roop.com

www.ay-roop.com

Allemagne et international :

Ute Classen Kulturmanagement

Theaterstraße 15, 52062 Aachen,

Deutschland

Tel. +49 241 450 48 410

Fax +49 241 450 48 419

info@ute-classen.de

www.ute-classen.de

WHS / Kalle Nio

Tähtitorninkatu 10-12

00140 Helsinki, Finland

Tel.: +358 50 5877042

kalle@w-h-s.fi

www.w-h-s.fi



Kalle Nio :

Nopeussokeus

Nopeussokeus est la nouvelle magie. Cette performance solo novatrice décrit les longues secondes qui s'écoulent lorsqu'un corps et une machine entrent en collision.

Nopeussokeus recherche des interfaces entre le cinéma et la magie scénique en créant des scènes théâtrales que l'on retrouve uniquement sur des photos fixes ou dans un film au ralenti. L'akinétopsie offre au spectateur une nouvelle perspective sur la façon dont les tours de magie et la magie en général sont réalisés, et crée une tension hypnotique grâce à un mélange de magie et d'arts visuels.

Écriture, interprétation et conception magique : Kalle Nio

Musique et création sonore : Samuli Kosminen

Création lumière : Meri Ekola

Texte : Harry Salmenniemi

Regard chorégraphique : Jyrki Karttunen

Costume : Mila Moisio, Kaisa Rissanen

Propriétés : Kalle Nio, Juha Pakarinen, Timo Weman

Programmation et création projection : Kalle Nio

Tournage en accéléré: Teemu Liakka

Opérateur du lumière : Meri Ekola / Ainu Palmu

PRODUCTION : WHS, Kiasma Théâtre, Karttunen Kollektiv

REMERCIEMENTS A Conseil des Arts de Finlande, la Fondation culturelle finlandaise, Leena Nio, Suho Nio, SoleusProteor, ProDisplay/Marko Ertunc, Tuukka Konttinen, Henrik Tanabe/ Olympus, Tuija Luukkainen, Matias Boettge, Markus Kähre, Seppo Salminen, Silvia Hosseini, Ona Kamu, Anne, Matti et Ville, Kiasma Theatre, Jani-Matti Salo, Heikki Paasonen.

Durée : 35 minutes

Peut donner lieu à une double représentation avec un autre spectacle WHS ; Mortimer.

Kalle Nio est un magicien et un artiste visuel d'Helsinki. Dans son travail, il examine les nouvelles formes d'expression offertes par l'image vidéo et ses capacités en termes d'espace et de temps. Il a étudié les arts visuels à l'Académie finlandaise des beaux-arts. En tant que magicien, Nio s'est spécialisé dans la création de nouveaux tours et nouvelles formes de magie.

Ses inventions ont été publiées dans les plus grands magazines de magie professionnels, comme le magazine MAGIC. En 2000, il a remporté le troisième prix des championnats du monde de magie (FISM) dans la catégorie Inventions. En plus de ses performances de magicien, Nio a travaillé comme directeur, éditeur et animateur de programmes TV, publicités et courts métrages.

WHS est une troupe de théâtre visuel et de cirque contemporain de Finlande, formée par le magicien Kalle Nio, le jongleur Ville Walo et la scénographe et créatrice de costumes Anne Jämsä.

Les productions de la troupe sont un moteur essentiel suite à la célébrité des nouveaux cirques finlandais qui a beaucoup progressé ces dix dernières années. Dans le cadre des performances de la troupe, le cirque nouveau est devenu une forme d'expression très moderne, indépendante et en constante évolution, et complétée d'autres formes d'art comme l'image vidéo. Les médias considèrent leur travail comme avant-gardiste, aussi bien au niveau théâtral qu'artistique en général. Les performances figurent parmi les évolutions les plus novatrices du théâtre et du cirque.

La troupe de cirque s'est fait connaître pour l'art du jonglage de Walo, qui associe avec subtilité jonglage et marionnettes, et pour les nouvelles formes d'expression de Nio qui transforme l'art visuel en magie. La troupe a réalisé ses huit premières représentations dans plus de 30 pays, au sein des plus grands festivals, cirques, salles de spectacle et théâtres de marionnettes en Norvège, au Danemark, en Estonie, Lettonie, Allemagne, aux Pays-Bas, en Belgique, au Luxembourg, en France, au Portugal, en Espagne, Italie, Grèce, Croatie, Serbie, Ukraine, Pologne, Slovaquie et République tchèque, ainsi qu'aux Etats-Unis, au Brésil, en Colombie, Argentine, Chine, Corée du Sud et au Japon.



Fiche technique

NOPEUSSOKEUS

Speed Blindness / Motion Blindness

PERSONNEL DE LA TOURNEE

1 acteur – 1 technicien – 1 manager

CONTACT

WHS technicien: Jere Mönkkönen, jere@w-h-s.fi tel: +358 50 5732205

Infos générales: Kalle Nio, kalle@w-h-s.fi tel: +358 50 5877042

LANGUE

Le spectacle comprend de petits chapitres de poésie par projection. Les textes existent en anglais, en allemande, en français, en finnois, en italien et en portugais. Avec l'aide d'un poète/traducteur local, il est possible de traduire les textes dans d'autres langues encore.

SCENE

Dimensions minimum de la scène :

Hauteur de gril : 3,5 mètres minimum, 6 mètres maximum

Largeur : 5 mètres

Profondeur : 5 mètres

- Tapis de danse noir
- La scène doit pouvoir être plongée dans le noir complet.
- une plaque de métal 50cm x 50cm doit être fixée au sol. Côté gauche. Avec des vis 4 x 5mm. Si le sol est en bois, aucune cheville nécessaire. Simplement 4 petites vis ne laissant pratiquement aucun trou.

Le public ne peut pas être très large par rapport à la profondeur de la scène.
(Largeur au maximum de 1,5 fois la profondeur de la scène.)

SET fourni par la compagnie

- écran de projection spécial, suspendu.
 - 4 ampoules suspendues, avec fil rouge électrique suspendu depuis moufle à câble.
 - 1 chaise plastique
 - 1 petite caméra vidéo sera placée au sol, à l'avant-scène.
 - Vidéo-projecteur, suspendu au-dessus de la scène
- La compagnie fournira nécessaires vidéo-câbles (VGA pour le projecteur, composite RCA pour la caméra) jusqu'à 30 mètres. Si le pupitre de commande lumière-son-vidéo (regie) est éloigné de plus de 30 mètres du projecteur/la scène, un amplificateur de signal VGA et câble supplémentaire sera requis.

ÉCLAIRAGE

- Système d'éclairage avec commande DMX512
- La compagnie fournira la console d'éclairage (GrandMA onPC)
- 18 circuits gradateurs, charge 2kW
- Courant continu pour lanternes NonDim depuis le grill
- Commande pour la pupitre fourni par la compagnie à la régie, entrée DMX 5 broches et 3 prises électriques.

L'hauteur préférable de la grille est 5m, minimum 3.5m, sauf les circuits 4, 5 et 16 dont doivent être montés à l'hauteur de 3 m à l'approximité. Autant ces circuits peuvent être installé sur les pieds lumière.

LANTERNES

- 3 Découpes 1 kW 50 degrés avec couteaux (ETC s4 757 si disponible)
- 8 Découpes 1 kW 36 degrés avec couteaux (ETC s4 757 si disponible)
- 2 Fresnel 650 W
- 1 Fresnel 2kW avec coupe-flux
- 2 PAR 64 NSP

SYSTEME DE SON

- Pupitre de son avec 2 canaux d'entrée
- Le son provient d'un unique ordinateur portable Apple, qui commande également la console d'éclairage avec des signaux MIDI, **les consoles de lumière et de son doivent donc être placées côte à côte.**
- 2 câbles mono jack pour raccorder l'ordinateur au pupitre de son
- 2 boîtes DI
- PA : environ 2x1kw pour 300 personnes
- Contrôle de scène suffisant

LOGES

- 1 loge avec douche et serviette (près du lieu de spectacle, chauffé si besoin, bien éclairé, fermé ou gardé, avec chaise, un miroir, un WC)
- Bouteilles d'eau et Coca Cola
- Restauration : fruits, jus de fruit, sandwiches pour 2 personnes...

HEBERGEMENT

- Hébergement avec pension pour 3 personnes les jours d'installation et de représentation
- 3 chambres d'hôtel simples

PERSONNEL TECHNIQUE

L'installation dure environ 8 heures et nécessite :

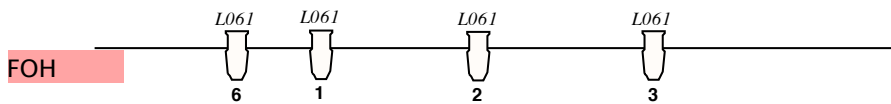
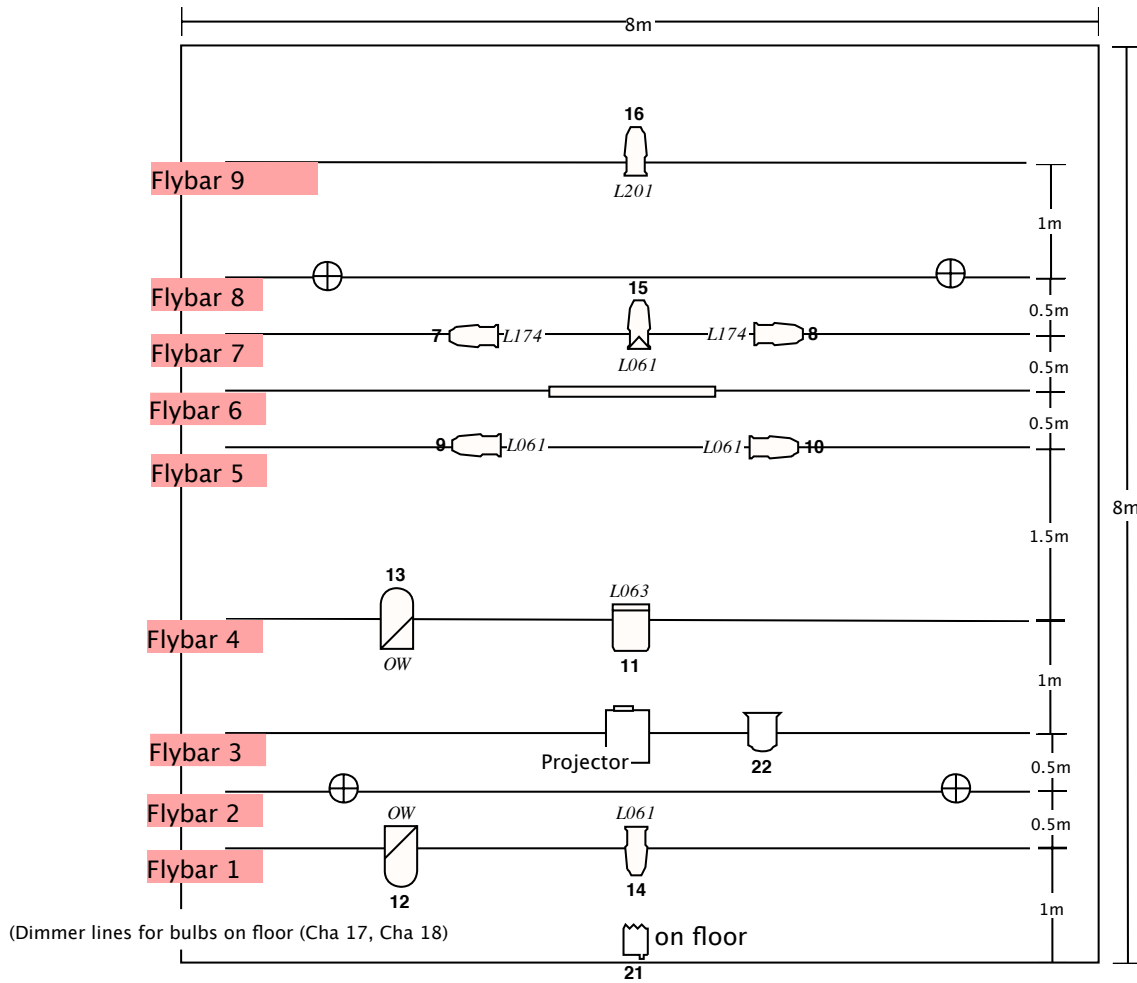
- 2 techniciens d'éclairage (3 si l'éclairage n'a pas été préparé avant notre arrivée)
- 1 technicien de son

Durée du spectacle : 35 minutes

Le spectacle peut avoir lieu plusieurs fois dans la journée, avec une coupure de 30 minutes au minimum entre chaque représentation.

Peut donner lieu à la même représentation avec des autres spectacles.

Le démontage et le rangement après le spectacle nécessitent environ 1 heure.



Key	36° Profile 1kW	par64 cp60
	50° Profile 1kW	Fresnel 1kW
	Channel	Light bulbs
	Fresnel 2kW	Screen+ Ledbars
	Fresnel 650w	

Nopeussokeus		Light Plot
Venue: Universal		
Contact: Jere Mönkkönen jere@w-h-s.fi		

Notes:

- Flybar trim height is 5m, except flybar 9 trim height is 3,5m.
- All profiles must be equipped with shutters
- Light bulbs are provided by the company. Special pulley system will be rigged on flybar 2 and flybar 8 for bulbs. These flybars should be stabilized with ropes to galleries/anchorpoints/etc. to prevent lateral movement while pulley system is operated. Bulbs need two dimmer lines on downstage right.
- Screen and leds provided by the company

"Speed blindness – motion blindness"

The first of the two last international shows in the Festival was Speed blindness – motion blindness by the WHS group from Finland. This is a unique and hypnotic piece of visual theater, designed and detailed innovatively in cinematic-theatrical perfection.

It's a journey in the consciousness, taking place in the moment between life and death. The moment in which the man and the machine he is driving (and falling asleep in), are crushed in the inevitable accident.

On stage, by himself, founder of the group Kalle Hakkarainen is revealed as one of the most cutting-edge and artistic magicians, for his philosophic ideas, his dramatic stories and his unique circus skills.

The group he founded creates a perfect show, in which his own acting, the design and the live and filmed performance are complimented by a fascinating soundtrack by Samuli Kosminen, remarkable lighting by Meri Ekola and Video Art by Kalle Hakkarainen.

Zvi Goren, Habama (Israel), 22.2.2012

La soirée des nouvelles œuvres de la compagnie WHS au théâtre Kiasma. *Akinétopsie* (*Nopeussokeus*) de Kalle Nio et *Mortimer* de Ville Walo

Les images de la mort surprennent

Jussi Tossavainen

PETRI VIRTANEN



Kalle Nio dans l'œuvre *Akinétopsie*.

Cirque. Kalle Nio et Ville Walo forment ensemble avec Anne Jämsä la compagnie WHS qui est le pionnier du cirque expérimental finlandais. À la soirée des nouvelles œuvres du théâtre Kiasma, il ne faut pas attendre des tours de cirque traditionnels. Dans l'œuvre du magicien Nio, au premier plan se trouve le monde audiovisuel au lieu des tours étonnantes, et dans la représentation du jongleur Walo, on voit des crânes à la place des massues ou des balles.

L'œuvre *Akinétopsie* de Nio, qui fait penser au monde timbré de David Lynch, est un morceau d'atmosphère dans lequel on circule virtuellement en voiture en luttant contre le sommeil. Il y passe des arbres, des maisons, des champs – et le temps. L'éventualité d'un choc, d'une collision, d'un danger et de la mort flotte dans l'air tout le temps. L'œuvre *Mortimer* de Walo fait allusion à la mort par son titre. Avec ses personnages à tête de ventilateur, elle est assez sombre.

La vidéo est employée d'une manière remarquable et la synchronisation est extrêmement précise. En fait, on pourrait dire que Walo jongle justement avec les vidéos et la technique.

De quelle inconscience peuvent bien ces idées curieuses jaillir ? Le personnage de squelette sympathique fait penser de loin à la peinture *Le jardin de la mort* d'Hugo Simberg, et d'un autre côté, de manière surprenante aux excellentes animations de Terry Gilliam.

Le monde sonore magnifique de deux œuvres est de la main de Samuli Kosminen. Allez voir avec l'esprit ouvert si vous voulez vous faire surprendre.



Akinétopsie par Kalle Nio

Les images de la mort du monde tordu

Le magicien – artiste visuel Kalle Nio et le jongleur Ville Walo sont les pionniers du cirque contemporain finlandais qui depuis longtemps suivent leurs propres chemins. Les œuvres de la compagnie WHS, qu'ils forment avec Anne Jämsä, costumière et décoratrice, ont éloignées de plus en plus de ce qu'on considère généralement comme le genre de cirque contemporain et se sont rapprochées du spectacle vivant ou de l'installation. À la fois, elles ont devenues, de leur contenu, de plus en plus pluri-interprétatives et elles s'ouvrent plus difficilement.

L'atmosphère de deux œuvres en solo représentées au théâtre Kiasma est assez sombre et mélancolique. Le monde est tordu, et, de toute manière, tout se termine par la mort, tôt ou tard, plus ou moins violemment.

En l'attendant, on peut, par exemple, prolonger le temps et examiner les dernières secondes avant la collision provoquée par la venue du sommeil comme fait Nio dans sa représentation *L'akinétopsie*. Le mot clé est le ralentissement où les veines du corps désagréant peuvent être décrites comme un câble rouge avec lequel Nio réalise l'illusion étonnante de son œuvre. Il y trouve aussi de la virtuosité et du minutage précis dans les scènes de conduite dans lesquels alternent les vidéos et les mouvements de Nio sur scène.

La projection de vidéo sur les surfaces différentes joue aussi un rôle essentiel dans la représentation *Mortimer* de Walo, voire tellement que son effet commence à se manger même si l'on l'interprète d'une sorte de jonglerie avec les images.

Même si les personnages humains à tête de ventilateur et la marionnette de mort à tête de crâne sont les personnages assez marrants, le symbole le plus important de l'œuvre est sans aucun doute l'oiseau. Il est présent comme plume géante, comme personnages projetés et comme oisillons en peluche attendrissants avec lesquels Walo joue et jongle. Comme le thème de la représentation est la mort, j'associe l'oiseau au symbole de l'âme humaine. Déjà, dans la tradition populaire, on parle de l'âme-oiseau, et dans bien des récits, l'homme se transforme en oiseau en mourant. Alors, il s'agit d'une métamorphose joyeuse ce dont elle n'est pourtant pas question dans l'œuvre de Walo.

Même si les deux œuvres en solo se concentrent surtout sur la visualité et même sur la tromperie visuelle, une partie essentielle des œuvres est le monde sonore créé par Samuli Kosminen qui est tellement étroitement lié à l'ensemble qu'il est difficile de l'analyser par la suite.

Les œuvres L'akinétopsie et Mortimer ne sont pas les représentations faciles, mais par contre, elles sont adroites et suscitent des associations d'idées variées.

Annikki Alku, Photo: Petri Virtanen, VTM/KKA

Les images de la mort au théâtre Kiasma

SPECTACLE

La compagnie WHS se définit comme un groupe du cirque contemporain / du théâtre visuel. La soirée de deux représentations vues au théâtre Kiasma en septembre 2010 démontre que cette définition est pertinente.

Les œuvres *L'akinétopsie* (Nopeussokeus) de **Kalle Nio** et *Mortimer* de **Ville Walo** se trouvent de manière fascinante à la frontière de plusieurs arts de la scène. Les œuvres sont assez différentes de leur atmosphère, mais elles comprennent aussi des éléments familiers et unissants des productions précédentes de la compagnie WHS.

D'abord, les deux sont les œuvres très visuelles, se basant sur les illusions variées, donc le théâtre Kiasma est de nouveau un excellent endroit pour les représentations. De plus, les projections de vidéo jouent un rôle important dans les deux œuvres. Les deux ont aussi la même conceptrice lumières (**Meri Ekola**) et le même concepteur sonore (**Samuli Kosminen**). Particulièrement, la conception sonore de Kosminen crée un fort cadre de soutien structurel.

Les visions de rêve minimalistes

L'œuvre *L'akinétopsie* de Nio est plus petite de ces deux. C'est un trajet cinématographique, d'expression presque minimaliste, dans les visions d'un conducteur nocturne. Les câbles électriques et les lampes à incandescence rouges fonctionnent dans l'œuvre comme symboles de la chair et de la vulnérabilité humaines.

Le magicien – artiste visuel Nio crée, au moyen des projections de vidéo et de quelques illusions adroites, les visions oniriques, les images de la mort. Le conducteur, qui s'endort au volant, est hanté par les différents scénarios d'accidents qui tordent et maltraitent le corps.

Pour réaliser ces visions, il a été employé quelques « tours de passe-passe » ce qui justifie la dénomination du nouveau cirque pour cette représentation. Pourtant, il s'agit avant tout du théâtre visuel, sans paroles qui, dans une certaine mesure, frôle aussi la frontière de la danse.

Les oiseaux étaient siens ?

Dans l'œuvre *Mortimer* de Ville Walo, il est aussi question des images et des illusions de la mort, mais tandis que l'œuvre de Nio est d'une élégance minimaliste, l'œuvre de Walo est riche et lyrique. Elle avance avec une logique surréaliste. L'imagerie se compose des crânes, des squelettes, des oiseaux, des cages à oiseaux et des ventilateurs.

Surtout le rôle des oiseaux est fascinant. Ils représentent par moments la menace, par moments quelque chose à protéger. Les oiseaux surgissent de l'intérieur des marionnettes à tête de ventilateur de grandeur nature ; de même, une housse à vêtements, servant un instant d'une pierre tombale, est pleine de petits oiseaux dodus, de toute évidence morts.

L'œuvre est aussi très mouvementée. La danse est présente dès la première vue où les têtes de ventilateur des personnages dominant la scène démarrent une par une et commencent à se tourner lentement et synchroniquement d'un côté à l'autre. De même, la danse de Walo et du personnage de squelette articulé à deux dimensions est fascinante à regarder.

Comme dans l'œuvre *L'akinétopsie*, aussi dans l'œuvre *Mortimer*, les éléments associés traditionnellement au cirque ont été estompés jusqu'à devenir presque non identifiables. L'œuvre se définit le plus clairement comme théâtre d'objets où la définition de la jonglerie s'est étendue à signifier l'animation et la manipulation des objets immobiles. Par là, elle rapproche d'une manière naturelle aussi bien la danse que le théâtre de marionnettes.

La contribution de la costumière et décoratrice **Anne Jämsä** à l'œuvre est remarquable. En plus du décor et des différents objets, elle a réalisé les dessins des nombreuses projections de vidéo où l'imagerie qu'on voit sous formes d'objets sur scène se répète, bouge et vit de sa manière.

Piia Ahonen

SOIRÉE DES NOUVELLES OEUVRE DE LA COMPAGNIE WHS
le 23 septembre 2010, Théâtre Kiasma

AKINETOPSIE (NOPEUSSOKEUS)

Conception, direction, vidéos, acteur : Kalle Nio
Musique et conception sonore : Samuli Kosminen
Conception lumière : Meri Ekola
Textes : Harry Salmenniemi
Conseiller chorégraphique et de direction : Jyrki Karttunen
Costumes : Mila Moisio, Kaisa Rissanen

MORTIMER

Conception : Ville Walo, Anne Jämsä
Acteur : Ville Walo
Conception lumière : Meri Ekola
Musique et conception sonore : Samuli Kosminen
Programmation et conception de projection : Matti Niinimäki
Décor, Costumes, dessins : Anne Jämsä
Conseiller chorégraphique : Jyrki Karttunen