

Ville Walo:

Mortimer



Ville Walo :

Mortimer

Contact :

Mechelininkatu 10 A 9, 00100 Helsinki, Finlande

Tél. +358 50 370 5123 / +358 50 339 8598

Fax. +358 9 454 6721

ville@w-h-s.fi

www.w-h-s.fi

Ville Walo : Mortimer

Création : Ville Walo, Anne Jämsä

Interprétation : Ville Walo

Création lumière : Meri Ekola

Musique et création sonore : Samuli Kosminen

Programmation et création projection : Matti Niinimäki

Scénographie, costumes et dessins : Anne Jämsä

Regard chorégraphique : Jyrki Karttunen

Production: WHS

Coproductions : Kiasma Théâtre, Karttunen Kollektiv

Remerciements : le Conseil des Arts de Finlande, la Fondation culturelle finlandaise

Durée env. 55 minutes

Ville Walo :

Mortimer

Légèreté ou morbidité ?

La performance solo de Ville Walo, *Mortimer*, est un spectacle de cirque contemporain qui allie jonglage et technologie de capteurs électriques. Faisant également appel aux projections vidéo, la performance du manipulateur est de rendre de petits objets inanimés aussi vivants que des oiseaux. Le jonglage se rit de la mort et de son inertie et la douceur de la manipulation semble effleurer d'un souffle la peau des spectateurs.

Walo joue avec les projections vidéo et la musique en jonglant avec des objets équipés de capteurs de mouvement. La technologie des capteurs et la programmation transforment la scène en un instrument électronique interactif, qui réagit à l'unisson aux mouvements de Walo. Si le spectacle est basé sur des commandes informatiques en temps réel sophistiquées, son style visuel ne ressemble en rien à l'esthétique de la science-fiction. La scène est recouverte d'objets chaleureux et maladroits du quotidien et d'animations manuelles saccadées qui créent une atmosphère intime.

Si *Mortimer* est une performance solo, Walo n'est jamais seul sur scène. Il communique avec les objets qu'il tient à la main, avec les marionnettes qui partagent la scène avec lui, des assemblages décousus et variés, avec les squelettes et les oiseaux sur des projections animées. Ensemble, ils forment une troupe au milieu d'un univers très particulier.

Ce conte de fée décalé navigue entre la mort, la naïveté, la cruauté joyeuse et l'humour noir. *Mortimer* est un spectacle qui provoque des fous rires silencieux.

La première représentation de *Mortimer* a eu lieu le 16 septembre 2010 au Kiasma Theatre, au Musée d'arts contemporains d'Helsinki en Finlande.

Durée : 55 minutes

Mortimer peut faire l'objet d'une double représentation avec *Nopeussokeus*.

Ville Walo est connu pour son style de jonglerie original qui oscille à la frontière de la jonglerie, du théâtre de marionnettes et de la danse. Il est un pionnier, un innovateur et un inventeur du jonglage contemporain. Il explore de nouvelles techniques de jonglage et réinvente les mouvements physiques et spatiaux dans ses performances de jonglage. Walo a élargi la palette d'expressions du jonglage au théâtre visuel et au théâtre d'objets.

Walo est le directeur artistique du 5-3-1, un festival de nouveau jonglage, ainsi que du festival du Nouveau Cirque Cirko se tenant à Helsinki. En plus de ces collaborations et de son travail en solo, il a également travaillé avec la Compagnie Jérôme Thomas. Le Conseil des Arts de Finlande a octroyé à Walo une subvention artistique pour une durée de 5 ans à compter de 2006.

WHS est une troupe de théâtre visuel et de cirque contemporain de Finlande, formée par le magicien Kalle Hakkarainen, le jongleur Ville Walo et la scénographe et créatrice de costumes Anne Jämsä. Les productions de la compagnie WHS ont servi de moteur essentiel dans l'essor du cirque contemporain finlandais ces dernières années. Dans les représentations de la compagnie, le cirque est devenu une forme d'expression moderne, indépendante et en changement continu que les autres moyens, surtout la vidéo, complètent. Dans la presse, on les a considérées comme avant-garde aussi du point de vue de l'art théâtral de manière plus large. Les œuvres ont constitué la pointe du cirque contemporain de même qu'un courant de renouvellement frais au champ théâtral.

La troupe de cirque s'est fait connaître pour l'art du jonglage de Walo, qui associe avec subtilité jonglage et marionnettes, et pour les nouvelles formes d'expression de Hakkarainen qui transforme l'art visuel en magie. La troupe a présenté ses huit spectacles dans près de 30 pays, dans une centaine de cirques, salles de spectacle et théâtres de marionnettes célèbres dans le monde entier: en Finlande, en Norvège, au Danemark, en Estonie, Lettonie, Allemagne, aux Pays-Bas, en Belgique, au Luxembourg, en France, au Portugal, en Espagne, Italie, Grèce, Hongrie, Croatie, Serbie, Ukraine, Pologne, Slovaquie et République Tchèque, ainsi qu'aux Etats-Unis, au Brésil, en Colombie, Argentine, Chine, Corée du Sud, à Macao et au Japon.

Spectacles : *Waloville* (2002), *Odotustila* (Salle d'attente / Le fait d'attendre, 2003), *Katoamispiste* (Point de fuite, 2004), *Keskusteluja* (Discussions, 2006), *Puun syy* (Fibre du bois / Faute de l'arbre 2008) *Rautakeuhko* (Poumon d'Acier 2009), *Nopeusokeus* (Akinetopsie / Agnosie Visuelle 2010) et *Mortimer* (2010)

JOURNAL HELSINGIN SANOMAT du 18 septembre 2010 - **CULTURE**

La soirée des nouvelles œuvres de la compagnie WHS au théâtre Kiasma. *Akinétopsie* (*Nopeussokeus*) de Kalle Hakkarainen et *Mortimer* de Ville Walo

Les images de la mort surprennent

Jussi Tossavainen

PETRI VIRTANEN



Kalle Hakkarainen dans l'œuvre *Akinétopsie*.

Cirque. Kalle Hakkarainen et Ville Walo forment ensemble avec Anne Jämsä la compagnie WHS qui est le pionnier du cirque expérimental finlandais. À la soirée des nouvelles œuvres du théâtre Kiasma, il ne faut pas attendre des tours de cirque traditionnels. Dans l'œuvre du magicien Hakkarainen, au premier plan se trouve le monde audiovisuel au lieu des tours étonnantes, et dans la représentation du jongleur Walo, on voit des crânes à la place des massues ou des balles.

L'œuvre *Akinétopsie* de Hakkarainen, qui fait penser au monde timbré de **David Lynch**, est un morceau d'atmosphère dans lequel on circule virtuellement en voiture en luttant contre le sommeil. Il y passe des arbres, des maisons, des champs – et le temps. L'éventualité d'un choc, d'une collision, d'un danger et de la mort flotte dans l'air tout le temps. L'œuvre *Mortimer* de Walo fait allusion à la mort par son titre. Avec ses personnages à tête de ventilateur, elle est assez sombre.

La vidéo est employée d'une manière remarquable et la synchronisation est extrêmement précise. En fait, on pourrait dire que Walo jongle justement avec les vidéos et la technique.

De quelle inconscience peuvent bien ces idées curieuses jaillir ? Le personnage de squelette sympathique fait penser de loin à la peinture *Le jardin de la mort* d'**Hugo Simberg**, et d'un autre côté, de manière surprenante aux excellentes animations de **Terry Gilliam**.

Le monde sonore magnifique de deux œuvres est de la main de **Samuli Kosminen**. Allez voir avec l'esprit ouvert si vous voulez vous faire surprendre.

Les images de la mort du monde tordu



L'œuvre Mortimer du jongleur Ville Walo est du cirque contemporain.
Photo : Petri Virtanen

Le magicien – artiste visuel Kalle Hakkarainen et le jongleur Ville Walo sont les pionniers du cirque contemporain finlandais qui depuis longtemps suivent leurs propres chemins. Les œuvres de la compagnie WHS, qu'ils forment avec Anne Jämsä, costumière et décoratrice, ont éloignées de plus en plus de ce qu'on considère généralement comme le genre de cirque contemporain et se sont rapprochées du spectacle vivant ou de l'installation. À la fois, elles ont devenues, de leur contenu, de plus en plus pluri-interprétatives et elles s'ouvrent plus difficilement.

L'atmosphère de deux œuvres en solo représentées au théâtre Kiasma est assez sombre et mélancolique. Le monde est tordu, et, de toute manière, tout se termine par la mort, tôt ou tard, plus ou moins violemment.

En l'attendant, on peut, par exemple, prolonger le temps et examiner les dernières secondes avant la collision provoquée par la venue du sommeil comme fait Hakkarainen dans sa représentation *L'akinétopsie*. Le mot clé est le ralentissement où les veines du corps désagréant peuvent être décrites comme un câble rouge avec lequel Hakkarainen réalise l'illusion étonnante de son œuvre. Il y trouve aussi de la

virtuosité et du minutage précis dans les scènes de conduite dans lesquels alternent les vidéos et les mouvements de Hakkarainen sur scène.

La projection de vidéo sur les surfaces différentes joue aussi un rôle essentiel dans la représentation *Mortimer* de Walo, voire tellement que son effet commence à se manger même si l'on l'interprète d'une sorte de jonglerie avec les images.

Même si les personnages humains à tête de ventilateur et la marionnette de mort à tête de crâne sont les personnages assez marrants, le symbole le plus important de l'œuvre est sans aucun doute l'oiseau. Il est présent comme plume géante, comme personnages projetés et comme oisillons en peluche attendrissants avec lesquels Walo joue et jongle.

Comme le thème de la représentation est la mort, j'associe l'oiseau au symbole de l'âme humaine. Déjà, dans la tradition populaire, on parle de l'âme-oiseau, et dans bien des récits, l'homme se transforme en oiseau en mourant. Alors, il s'agit d'une métamorphose joyeuse ce dont elle n'est pourtant pas question dans l'œuvre de Walo.

Même si les deux œuvres en solo se concentrent surtout sur la visualité et même sur la tromperie visuelle, une partie essentielle des œuvres est le monde sonore créé par Samuli Kosminen qui est tellement étroitement lié à l'ensemble qu'il est difficile de l'analyser par la suite.

Les œuvres L'akinétopsie et Mortimer ne sont pas les représentations faciles, mais par contre, elles sont adroites et suscitent des associations d'idées variées.

Annikki Alku

Théâtre Kiasma - L'akinétopsie (Nopeussokeus) Conception, direction, vidéos, artiste : Kalle Hakkarainen - Musique et sons : Samuli Kosminen - Lumières : Meri Ekola - Costumes : Mila Moisio et Kaisa Rissanen **Mortimer** Conception: Ville Walo et Anne Jämsä - Musique et sons: Samuli Kosminen - Décor, costumes, dessins: Anne Jämsä - Lumières: Meri Ekola - Artiste: Ville Walo

Les images de la mort au Kiasma

SPECTACLE

La compagnie WHS se définit comme un groupe du cirque contemporain / du théâtre visuel. La soirée de deux représentations vues au théâtre Kiasma en septembre 2010 démontre que cette définition est pertinente.

Les œuvres *L'akinétopsie* (Nopeussokeus) de **Kalle Hakkarainen** et *Mortimer* de **Ville Walo** se trouvent de manière fascinante à la frontière de plusieurs arts de la scène. Les œuvres sont assez différentes de leur atmosphère, mais elles comprennent aussi des éléments familiers et unissants des productions précédentes de la compagnie WHS.

D'abord, les deux sont les œuvres très visuelles, se basant sur les illusions variées, donc le théâtre Kiasma est de nouveau un excellent endroit pour les représentations. De plus, les projections de vidéo jouent un rôle important dans les deux œuvres. Les deux ont aussi la même conceptrice lumières (**Meri Ekola**) et le même concepteur sonore (**Samuli Kosminen**). Particulièrement, la conception sonore de Kosminen crée un fort cadre de soutien structurel.

Les visions de rêve minimalistes

L'œuvre *L'akinétopsie* de Hakkarainen est plus petite de ces deux. C'est un trajet cinématographique, d'expression presque

minimaliste, dans les visions d'un conducteur nocturne. Les câbles électriques et les lampes à incandescence rouges fonctionnent dans l'œuvre comme symboles de la chair et de la vulnérabilité humaines.

Le magicien – artiste visuel Hakkarainen crée, au moyen des projections de vidéo et de quelques illusions adroites, les visions oniriques, les images de la mort. Le conducteur, qui s'endort au volant, est hanté par les différents scénarios d'accidents qui tordent et maltraitent le corps.

Pour réaliser ces visions, il a été employé quelques « tours de passe-passe » ce qui justifie la dénomination du nouveau cirque pour cette représentation. Pourtant, il s'agit avant tout du théâtre visuel, sans paroles qui, dans une certaine mesure, frôle aussi la frontière de la danse.

Les oiseaux étaient siens ?

Dans l'œuvre *Mortimer* de Ville Walo, il est aussi question des images et des illusions de la mort, mais tandis que l'œuvre de Hakkarainen est d'une élégance minimaliste, l'œuvre de Walo est riche et lyrique. Elle avance avec une logique surréaliste. L'imagerie se compose des crânes, des squelettes, des oiseaux, des cages à oiseaux et des ventilateurs.

Surtout le rôle des oiseaux est fascinant. Ils représentent par moments la menace, par moments quelque chose à protéger. Les oiseaux surgissent de

l'intérieur des marionnettes à tête de ventilateur de grandeur nature ; de même, une housse à vêtements, servant un instant d'une pierre tombale, est pleine de petits oiseaux dodus, de toute évidence morts.

L'œuvre est aussi très mouvementée. La danse est présente dès la première vue où les têtes de ventilateur des personnages dominant la scène démarrent une par une et commencent à se tourner lentement et synchroniquement d'un côté à l'autre. De même, la danse de Walo et du personnage de squelette articulé à deux dimensions est fascinante à regarder.

Comme dans l'œuvre *L'akinétopsie*, aussi dans l'œuvre *Mortimer*, les éléments associés traditionnellement au cirque ont été estompés jusqu'à devenir presque non identifiables. L'œuvre se définit le plus clairement comme théâtre d'objets où la définition de la jonglerie s'est étendue à signifier l'animation et la manipulation des objets immobiles. Par là, elle rapproche d'une manière naturelle

aussi bien la danse que le théâtre de marionnettes.

La contribution de la costumière et décoratrice **Anne Jämsä** à l'œuvre est remarquable. En plus du décor et des différents objets, elle a réalisé les dessins des nombreuses projections de vidéo où l'imagerie qu'on voit sous formes d'objets sur scène se répète, bouge et vit de sa manière.

● **Piia Ahonen**

SOIRÉE DES NOUVELLES OEUVRE DE LA COMPAGNIE WHS
le 23 septembre 2010, Théâtre Kiasma

AKINETOPSIE (NOPEUSSOKEUS)

Conception, direction, vidéos, acteur : Kalle Hakkarainen

Musique et conception sonore : Samuli Kosminen

Conception lumière : Meri Ekola

Textes : Harry Salmenniemi

Conseiller chorégraphique et de direction : Jyrki Karttunen

Costumes : Mila Moisio, Kaisa Rissanen

MORTIMER

Conception : Ville Walo, Anne Jämsä

Acteur : Ville Walo

Conception lumière : Meri Ekola

Musique et conception sonore : Samuli Kosminen

Programmation et conception de projection : Matti Niinimäki

Décor, Costumes, dessins : Anne Jämsä

Conseiller chorégraphique : Jyrki Karttunen

Fiche technique

MORTIMER

PERSONNEL DE LA TOURNÉE

1 acteur – 3 techniciens – 1 promoteur

SCÈNE

Dimensions requises

Dimensions minimum de la scène :

Hauteur : 4 mètres au minimum, l'hauteur préférable 5,5m

Largeur : 8 mètres (10 mètres de mur à mur)

Profondeur : 12 mètres (10 mètres minimum au mur de fond ou le rideau)

L'inclinaison du sol ne doit pas excéder 1%

Tentures de scène

- rideaux noirs recouvrant le mur de fond, ou un mur de fond noir
- de préférence un sol noir
- tapis de danse noirs si la surface du sol n'est pas très lisse (tapis en longueur de préférence)

La scène doit pouvoir être plongée dans le noir complet.

- de préférence interphone entre les coulisses et la régie

La projection viendra du centre de l'avant-scène. Le projecteur fera 20-30 cm de haut, mesuré depuis le niveau du sol de la scène (prévoir l'éventuel manque partiel de visibilité pour certains des spectateurs assis sur les sièges avant).

- (- Si la profondeur de la scène est inférieure à 10 mètres, la projection devra parvenir du côté réservé au public, (à environ 10 m du mur de fond de la scène).
- Si le niveau du sol de la scène est surélevé par rapport au public et si la profondeur de la scène est inférieure à 10 m, une boîte ou une table de la même hauteur que la scène sera installée sous le projecteur.)

DECOR

Le décor se compose de plusieurs accessoires :

- 1) Au sol de la scène : rouleau de papier noir et blanc, moteur pour rouler le papier, herbe et fleurs artificielles, 3 marionnettes articulées,
 - 2) Suspension au-dessus de la scène : une cage d'oiseaux en métal, une grande plume (feutre & métal)
 - 3) Dans le public : 2 marionnettes à têtes de ventilateur situées sur des haut-parleurs sur les sièges, 1 marionnette à tête d'une lampe située sur le bord entre la scène et le public (selon la configuration de la salle)
- Tous ces accessoires (sauf pour les haut-parleurs) sont fournis par la compagnie.

2 rouleaux de papier (noir et blanc) sont normalement fournis par la compagnie.

(Si cela est impossible en raison des règlements douaniers ou des tarifs de transport, les rouleaux de papier seront commandés directement par la salle de spectacle conformément aux dimensions et spécifications suivantes : largeur : 1,5 mètres, longueur : 10 mètres. Papier blanc : Canson Dessin « C » a Grain, 224 g/m², 1,50 x 10 m, Réf. : 22104. Papier noir : Fabbriano, niveau : Tiziano, couleur : Nero, g/m²: 160, taille : 150 x 1000 cm, code : 50891031. Et un bâton en bois, circulaire, longueur 170 cm, épaisseur 3 cm.)

Pour le décor, la salle prévoira :

- 1 rouleau (25 m) de ruban adhésif noir mat (largeur 5 cm)
- 1 rouleau de ruban blanc fin (papier ou plastique)
- 6 contrepoids de scène (size env. 25 x 15 x 10 cm, poids minimum 2 kg chacun)
- Une corde noire et une poulie pour suspendre la plume, longueur de corde représentant deux fois la hauteur du point de fixation depuis le sol de la scène
- Batterie 12V rechargeable, 4Ah-8Ah, taille pas supérieure à 20x10x10cm, avec connecteurs pour pinces crocodile (un accumulateur au plomb normal pour scooter est accepté)
- (Chargeur de batterie pour courant d'entrée 230V 50 Hz fourni par la compagnie. Si la tension et la fréquence sont différentes sur place, un chargeur sera prévu par la salle de spectacle. Dans ce cas, nous aurons également besoin de plusieurs transformateurs).

PROJECTEUR & CAMERA

Un vidéo-projecteur et une caméra seront fournis par la compagnie. Le projecteur et la caméra seront placés sur le sol, au centre de l'avant-scène.

- Alimentation électrique directe pour le projecteur et obturateur au milieu de l'avant-scène (2 lignes)

COMMANDES VIDEO

Le signal vidéo, le son et le signal midi seront fournis par deux ordinateurs portables (fournis par la compagnie). Les commandes vidéo seront situées dans les coulisses au côté jardin ou à la régie, selon la configuration de la salle. Les câbles vidéo sont fournis par la compagnie.

Pour les commandes vidéo, nous avons besoin des éléments suivants :

- Alimentation électrique directe pour ordinateurs et équipement vidéo au côté jardin de scène ou à la régie (5 lignes).
- Si la configuration de scène ne permet pas de placer les commandes vidéo au côté jardin, nous aurons besoin d'un câble Ethernet assez long pour raccorder l'unité de commande caméra (sur le sol au centre de l'avant-scène) à l'unité de commande vidéo (à la régie).

MIDI

Signal MIDI via un amplificateur MIDI depuis l'équipement vidéo au côté jardin ou la régie (selon la configuration de la salle) vers le système de commande d'éclairage à la régie:

- 1 ligne MIDI
- 2 x amplificateur de ligne MIDI JL Cooper MLA-XLR (ou équivalent)

ÉCLAIRAGE

Commande :

- Système d'éclairage avec commande DMX512, console d'éclairage avec mémoire et la possibilité d'enregistrer les états lumière.
- 42 circuits gradateurs, charge 2 kW, l'un d'entre eux en 5 kW.
 - dont 2 situés dans le public
 - dont 4 situés sur le sol de la scène
 - dont 36 situés sur le gril
- Courant continu pour lanternes NonDim comme alimentation pour appareil de brouillard, ventilateur et changeur de couleurs depuis le gril.
- Un entraînement DMX 5 broches/3 broches vers le centre d'avant-scène. (pour un obturateur de vidéo-projecteur.)
- Commande pour la pupitre fourni par la compagnie à la régie, entrée DMX 5 broches et 3 prises électriques.

L'hauteur préférable de la grille est 5.5m, minimum 4m, sauf les circuits 43, 44, 45 et 17 dont doivent être montés à l'hauteur de 3 m à l'approximité. Autant ces circuits peuvent être installés sur les pieds lumière.

Lanternes :

- 9 Découpes 1 kW 50 degrés avec couteaux (ETC s4 750 si disponible)
- 7 Découpes 1 kW 36 degrés avec couteaux (ETC s4 750 si disponible)
 - dont 5 avec iris
- 1 Fresnel 5kW avec coupe-flux
 - (pouvant être remplacé par 2 fresnels 2kW)
- 14 Fresnel 1kW avec coupe-flux
- 9 pincspots/FI/PAR36 VNSP ou autres lanternes avec faisceau très étroit
- Effet roue pour circuit 40 fourni par la compagnie.

Appareil de brouillard tel que MDG ou autre « hazer » de qualité.
Ventilateur si nécessaire pour créer un joli brouillard régulier.

Tous les Fresnels peuvent être remplacés par des PC avec des filtres de frost.
Ruban aluminium noir ou black wrap pour le focus si les coupe-flux ne sont pas disponibles.

Les demandes d'équipement peuvent être s'arrangé selon les disponibilités de chaque salle de spectacle. Si vous avez des questions ou il y a des choses à préciser n'hésitez pas nous contacter

Contact éclairage : Meri Ekola meri.ekola@gmail.com

SYSTEME DE SON

- Pupitre de mixage de bonne qualité avec 5 sorties AUX au minimum.
- Système PA de qualité, assez grand pour la puissance dynamique et la couverture de la salle. Haut-parleurs large bande et haut-parleurs Sub basse indépendants pour fréquence de basse puissante.
De préférence des marques reconnues - L'acoustics, d&b, EV, Eaw, Nexo, etc.
- 2 haut-parleurs de contrôle pour la scène, depuis 2 sorties AUX.
- 2 « haut-parleurs surround » dans le public, à positionner par l'artiste, depuis 2 sorties AUX individuelles.
- 1 petite « haut-parleur surround » (une enceinte de proximité de contrôle studio suffira) dans le public, à positionner par l'artiste, depuis sortie AUX individuelle.
- 5 boîtes DI actives (BSS de préférence). Le son du spectacle est fourni depuis un ordinateur (au côté jardin ou la régie) via une interface Firewire et cela nécessite un raccordement au pupitre de mixage à la régie avec les boîtes DI ou si possible directement avec 5 câbles jack-to-jack ¼ pouce.
- Lecteur CD standard professionnel (outils d'analyse du son et de sauvegarde)
- Interface Firewire de qualité avec au minimum 5 sorties & MIDI, si disponible.
(Une interface M-Audio Firewire sera sinon fournie par la compagnie.)

LISTE DES ENTREES

1. MAC L (DI)
2. MAC R (DI)
3. Haut-parleur Surround MAC 1 (DI)
4. Haut-parleur Surround MAC 2 (DI)
5. Haut-parleur Surround MAC 3-petite (DI)

-Les 2 premiers canaux (MAC L&R) sont réservés au FOH pour la système PA de la salle et aux moniteurs sur scène.

-Les canaux 3-5 sont destinés aux 3 enceintes d'ambiance. Ces canaux sont acheminés uniquement vers les enceintes d'ambiance, et NON vers la système PA de la salle.

LOGES

- 1 loge avec douche (près du lieu de spectacle, chauffé si besoin, bien éclairé, fermé ou gardé, avec chaises, un miroir, un WC)
- Bouteilles d'eau (au moins 2 petites bouteilles par représentation)
- Restauration : bananes et autres fruits, soda, eau, jus de fruit, café, chocolat, sandwiches ou snacks (végétariens) pour 4 personnes pendant l'installation et 2 heures avant le spectacle
- 2 serviettes
- Portemanteaux (10) pour vêtements, fer et planche à repasser

HEBERGEMENT

Hébergement avec pension pour 5 personnes les jours d'installation et de représentation

- 5 chambres d'hôtel : 5 lits simples, min. 2 étoiles

PERSONNEL TECHNIQUE

L'installation dure environ 10 heures et nécessite :

- 2 techniciens d'éclairage (3 si l'éclairage n'a pas été préparé avant notre arrivée)
- 1 technicien de son

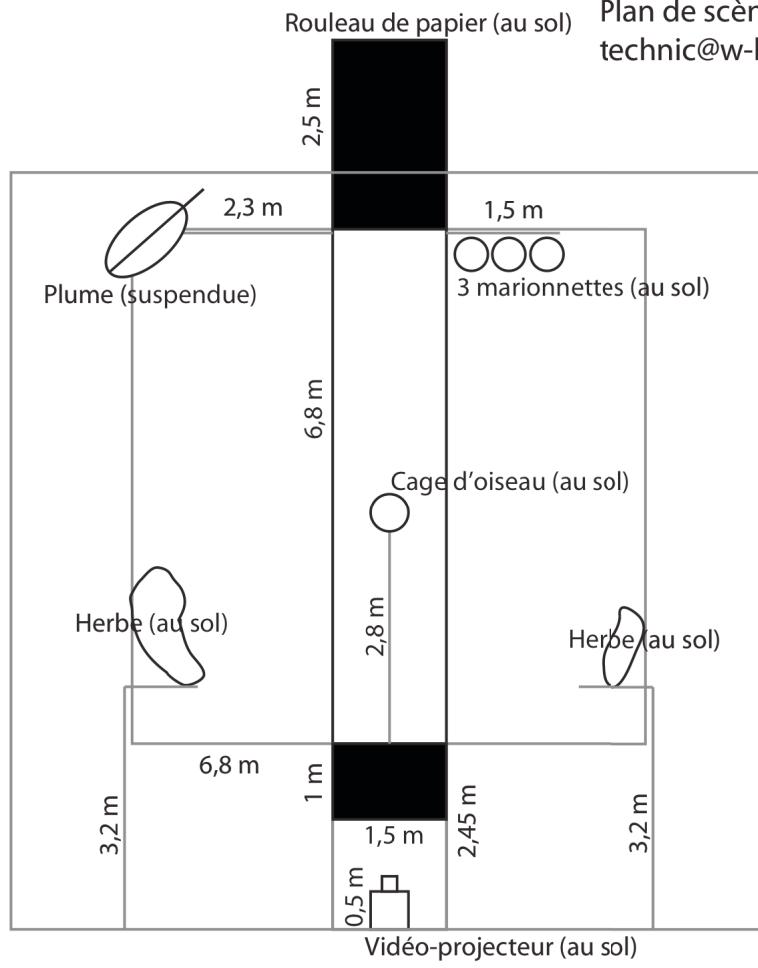
Pendant le spectacle

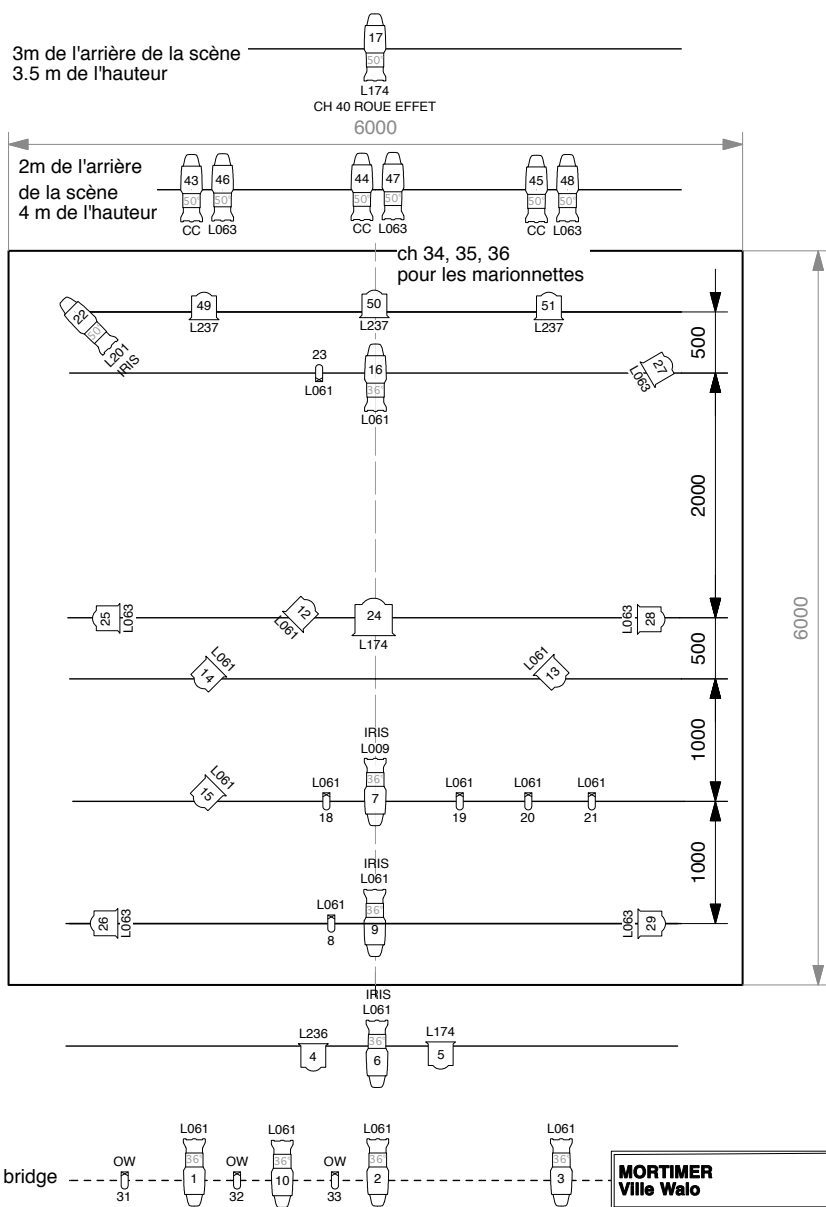
- 1 technicien de son / technicien local connaissant la salle

Durée du spectacle : 55 minutes

Contact technique :

technic@w-h-s.fi





Numéros de circuits pour autres équipements
 CH 30 pour les marionettes dans le public
 CH 37 appareil de brouillard
 CH 38 marionette éclairée dans le public
 CH 39 ventilateur pour brouillard si besoin
 CH 41 rouleau de papier

MORTIMER Ville Waio		
Plan lumière		28.03.2012
Pas en échelle!		
Instruments		Quantité
	Découpe 1 kW 36° avec couteaux	7
	Découpe 1 kW 50° avec couteaux	9
	Fresnel 1 kW avec les volets	14
	Fresnel 5 kW avec les volets	1
	Pin spot/F1/PAR36 VNSP	9
Contact: meri.ekola@gmail.com		

